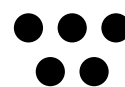


# Feel inspired



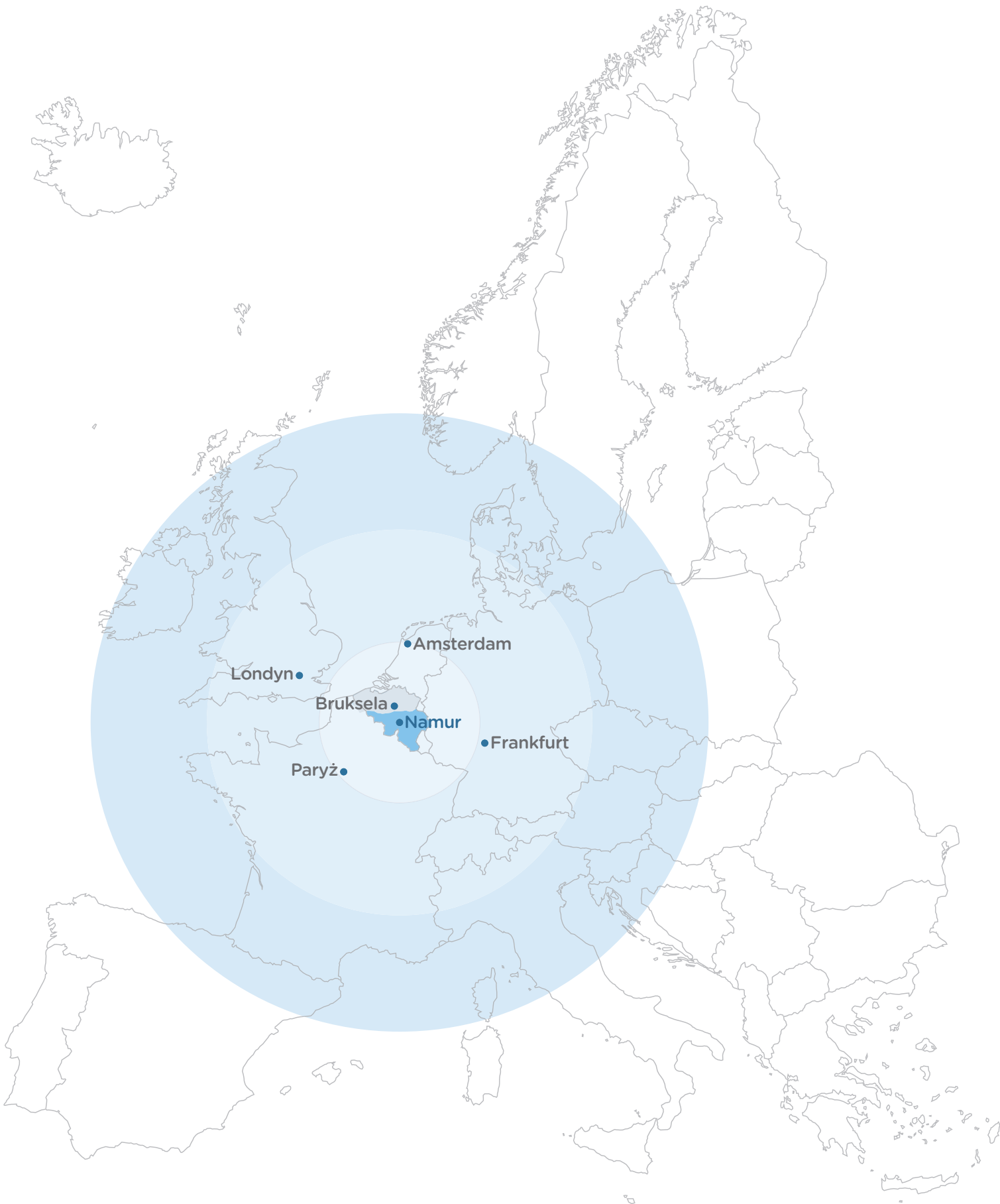
## Inwestycje w Walonii

Jak optymalnie założyć firmę w sercu Europy



Wallonia.be

EXPORT  
INVESTMENT



# Spis treści

<b>Wprowadzenie:</b>	
<b>10 powodów, dla których warto inwestować w Walonii</b>	4
<b>Założyć firmę w Walonii</b>	6
<b>Przedsiębiorstwa: struktura i kapitał</b>	6
Zakładanie firmy i rodzaje spółek	
<b>System socjalny</b>	8
Umowy o pracę	
Wspieranie zatrudnienia	
Centra kompetencji zawodowych	
<b>Wsparcie finansowe</b>	10
Pomoc inwestycyjna	
Dofinansowanie na prace badawczo-rozwojowe	
Ulgi podatkowe	
Środki pomocowe	
Pomoc w eksporcie	
<b>Pomoc przy rozpoczynaniu działalności</b>	22
Międzygminne walońskie agencje rozwoju gospodarczego	
Aspekty urbanistyczne	
<b>Infrastruktura</b>	26
Drogi, kolej, szlaki wodne, lotniska	
Parki naukowe	
Strefy rozwoju gospodarczego	
Nieruchomości	
Budynki biurowo-warsztatowe	
Welcome Offices	
<b>Walonia w liczbach</b>	30
<b>Kluczowe liczby dla Walonii/Belgii</b>	30
Powierzchnia	
Wyniki gospodarcze	
Handel zagraniczny	
Eksport waloński	
Inwestycje zagraniczne	
<b>Gospodarka</b>	33
Walonia, pomiędzy tradycją a nowoczesnością	
Od Planu Marshalla do Planu Marshalla 2022	



# 10 powodów, dla których warto zainwestować w Walonii

## Wybierając Walonię,

### Zakładasz firmę blisko stolicy Europy

Między Paryżem, Amsterdamem, Londynem, Luksemburgiem i Frankfurtem, to właśnie w Walonii bije serce Europy, w pobliżu Brukseli, będącej siedzibą wielkich organizacji międzynarodowych (UE, NATO), około 1 700 przedsiębiorstw, a także drugim co do wielkości centrum dziennikarskim świata, tuż po Waszyngtonie.

### W ciągu 4 godzin docierasz do 400-milionowego rynku konsumentów

Rynek europejski jest na wyciągnięcie ręki. Dzięki wysoko rozwiniętej infrastrukturze oraz pięciu platformom multimodalnym u progu Niemiec, Holandii i Francji, dystrybucja jest dużo łatwiejsza i szybsza.

### Korzystasz z atrakcyjnego systemu podatkowego

Walońskie stawki podatkowe dla przedsiębiorstw są jednymi z najkorzystniejszych w Europie (26-28%). Dodatkowo system fiskalny jest szczególnie korzystny dla akcjonariuszy i inwestorów zagranicznych – wkład własny na realizację inwestycji jest wolny od podatku.

### Jesteś beneficjentem znacznych środków pomocowych

Pomoc finansowa Unii Europejskiej oraz regionu jest znacząca i wolna od podatku.

### Korzystasz z doskonale przygotowanej infrastruktury

Duże powierzchnie oraz budynki gotowe do natychmiastowego użytkowania oczekują w ponad 200 parkach technologicznych z idealną lokalizacją przy najważniejszych europejskich szlakach komunikacyjnych i kosztami wyposażenia jednymi z najniższych w Europie.

### Porozumiewasz się w duchu partnerstwa

Walonia dysponuje wspaniałymi narzędziami ułatwiającymi prawdziwie partnerską współpracę pomiędzy biznesem a nauką. Rząd waloński utworzył 6 klastrów przemysłowych: Biowin (nauki biologiczne), Skywin (przemysł lotniczy i aeronautyka), Wagrallim (rolno-spożywczy), Logistics in Wallonia (transport i logistyka), Mecatech (inżynieria) oraz Greenwin (technologie środowiskowe), skupiających wokół siebie ośrodki szkoleniowe, badawcze, uniwersytety oraz przedsiębiorstwa.

### Eksportujesz na bardzo korzystnych warunkach

Walonia, jeden z największych eksporterów świata w przeliczeniu na jednego mieszkańca, oferuje swoją kulturę eksportu i otwartości na świat, wsparcie publiczne przystosowane do potrzeb eksportujących przedsiębiorstw, w szczególności pomoc finansową, a także sieć 108 doradców handlowych rozsiansych po całym świecie.

### Zatrudniasz produktywny, kompetentny, wielojęzyczny personel.

Produktywność w Walonii jest jedną z najwyższych na świecie, a rozwinięte programy socjalne podnoszą poziom relacji społecznych. Społeczeństwo Walonii jest wielokulturowe, a więc wielojęzyczne.

### Poznajesz sztukę i wyjątkową jakość życia

Na skrzyżowaniu kultur łacińskiej, germańskiej i anglosaskiej, Walonia praktykuje wyjątkową sztukę życia, a najbardziej kreatywnymi artystami walońskimi są René Magritte, Georges Simenon, César Franck, bracia Dardenne, Benoît Poelvoorde, Cécile de France, Dupuis, Hergé...

### Korzystasz z ułatwionych procedur administracyjnych

Przedsiębiorstwa oraz zagraniczne inwestycje są w centrum zainteresowania rządu, dlatego szczególnie nacisk kładziony jest na wysoką jakość pracy administracji, prostotę procedur, szybki proces decyzyjny.





## Założyć firmę w Walonii

# Przedsiębiorstwa: struktura i kapitał

### Zakładanie firm i rodzaje spółek

Przed utworzeniem spółki prawa handlowego w Belgii, należy przede wszystkim dokonać wyboru jej formy prawnej: a więc filia czy oddział. Filia jest spółką prawa belgijskiego posiadającą odrębną od spółki matki osobowość prawną; oddział zaś to wyodrębniona, samodzielna organizacyjnie część działalności gospodarczej przedsiębiorstwa zagranicznego założonego w Belgii. Występuje i prowadzi działalność w Belgii i jest nadzorowana przez uprawnionego przedstawiciela spółki macierzystej.

Najważniejsze cechy oddziału oraz filii są zestawione w tabeli obok:



FILIA	ODDZIAŁ
Posiada odrębną od spółki matki osobowość prawną.	Nie posiada własnej osobowości prawnej. Pomimo tego, że stanowi oddzielną jednostkę finansową, jest przede wszystkim rozszerzeniem działalności spółki matki.
<ul style="list-style-type: none"> <li>Do jej utworzenia konieczny jest akt notarialny,</li> <li>Statut powinien zostać złożony w sądzie gospodarczym oraz opublikowany w Monitorze Belgijskim,</li> <li>Filia musi zostać zarejestrowana w rejestrze handlowym przy Ministerstwie Gospodarki (Banque Carrefour des Entreprises, BCE),</li> <li>Administratorzy bądź menadżerowie muszą przedłożyć dokumenty poświadczające ich kwalifikacje do kierowania firmą oraz kwalifikacje zawodowe.</li> </ul>	<ul style="list-style-type: none"> <li>Wymagane jest złożenie następujących dokumentów: statut spółki macierzystej, zalegalizowany przez notariusza, decyzja o utworzeniu oddziału, zalegalizowana przez notariusza, wyciąg z rejestru handlowego spółki macierzystej,</li> <li>Informacje te muszą zostać opublikowane w Monitorze Belgijskim.</li> <li>Oddział musi zostać zarejestrowany w rejestrze handlowym przy Ministerstwie Gospodarki (Banque Carrefour des Entreprises, BCE),</li> <li>Administratorzy lub menadżerowie powinni przedłożyć dokumenty poświadczające ich kwalifikacje do kierowania firmą.</li> </ul>
Opłaty: <ul style="list-style-type: none"> <li>Opłaty notarialne,</li> <li>Koszty publikacji,</li> <li>Opłaty związane z wpisaniem do rejestru BCE.</li> </ul>	Opłaty: <ul style="list-style-type: none"> <li>Opłaty za tłumaczenie, notarialne oraz autentyfikacji,</li> <li>Koszty wpisania do rejestru oraz publikacji,</li> <li>Koszt wpisania do rejestru BCE.</li> </ul>
Filia może należeć w 100% do spółki zagranicznej. Nie ma żadnych wymogów dotyczących miejsca zamieszkania, czy obywatelstwa akcjonariuszy.	
Odpowiedzialność akcjonariuszy jest ograniczona do wysokości ich udziału w kapitale filii.	Spółka odpowiada bez ograniczeń za zobowiązania oddziału w zakresie wszelkich umów, długów, działalności itd., które zostały zawarte przez oddział belgijski.
Filia jest zarządzana przez zarząd (spółka akcyjna) albo jednego lub więcej menadżerów (spółka z ograniczoną odpowiedzialnością).	Oddział jest reprezentowany przez uprawnionego przedstawiciela spółki macierzystej.
Minimalny kapitał zakładowy musi zostać uwolniony.	Nie ma żadnych wymogów dotyczących kapitału: wszystkie oddziały mogą dysponować majątkiem spółki macierzystej.
Wymagania księgowe: <ul style="list-style-type: none"> <li>Bilans roczny przekazywany jest do Banku Narodowego,</li> <li>Publikacja sprawozdań finansowych.</li> </ul>	Wymagania księgowe: <ul style="list-style-type: none"> <li>Bilans oddziału nie musi być złożony w Banku Narodowym, wymóg ten dotyczy jednak sprawozdań finansowych spółki matki,</li> <li>Konieczność sporządzania sprawozdań finansowych.</li> </ul>
Kontrola finansowa jest sprawowana przez audytora lub biuro rachunkowe w przypadku osiągnięcia jednego z poniższych kryteriów: <ul style="list-style-type: none"> <li>Obrót w wysokości 3 125 000 € (bez VAT),</li> <li>Suma bilansu w wysokości 6 250 000 € (bez VAT),</li> <li>Liczba zatrudnionych w pełnym wymiarze czasu wynosi 50 osób.</li> </ul>	Kontrola finansowa jest sprawowana przez audytora lub biuro rachunkowe jeśli liczba zatrudnionych wynosi 100 osób.
Wymagania dotyczące języka: <ul style="list-style-type: none"> <li>Lokalizacja przedsiębiorstwa jest czynnikiem determinującym język, w którym muszą być sporządzane wszystkie oficjalne dokumenty (dla Walonii jest to język francuski),</li> <li>Wszelka oficjalna korespondencja z władzami bądź pracownikami odbywa się po francusku.</li> </ul>	Wymagania dotyczące języka: <ul style="list-style-type: none"> <li>Identyczne jak dla filii,</li> <li>Wszystkie dokumenty spółki matki mogą być sporządzane w języku, jaki obowiązuje w firmie. Jeśli dokument ma zostać zarejestrowany lub opublikowany w Monitorze Belgijskim, musi być przetłumaczony na język francuski.</li> </ul>

Jeśli przedsiębiorstwo zdecyduje się na filię, należy wybrać jedną z dwóch prawnych form: Spółkę Akcyjną (SA) lub Spółkę z ograniczoną odpowiedzialnością (Sp. z o.o). Oto ich charakterystyka:

SA	Sp. z o.o.
Minimalny kapitał początkowy - 61 500 € (zadeklarowany przy tworzeniu spółki).	18 550 €, z którego 6 200 € (lub 12 400 €, jeśli spółka utworzona jest przez jedną osobę) muszą być dostępne przy otwieraniu przedsiębiorstwa.
Akcje nie mogą już być na okaziciela.	Akcje są zarejestrowane i mogą zostać odstąpione za wcześniejszą zgodą.
Spółka może być założona przez minimum dwóch akcjonariuszy narodowości belgijskiej lub innej.	Spółka może być założona przez jednego lub kilku akcjonariuszy założycieli. W przypadku gdy założycielem jest jedna osoba prawna, będzie odpowiedzialna za wszelkie długi spółki w okresie, kiedy będzie jedynym akcjonariuszem.
Odpowiedzialność akcjonariuszy ogranicza się do wniesionego wkładu.	Odpowiedzialność akcjonariuszy ogranicza się do wniesionego wkładu.
W skład zarządu muszą wchodzić przynajmniej trzy osoby (dwie, jeśli tworzą go tylko akcjonariusze). Osoby te niekoniecznie muszą być narodowości belgijskiej.	Jeden bądź kilku menadżerów zarządza Sp. z o.o. Każdy z nich ma moc sprawczą. Mogą także utworzyć radę nadzorczą. Osoby te nie muszą być narodowości belgijskiej ani mieszkać na terenie Belgii.
Przedsiębiorstwo jest reprezentowane przez radę nadzorczą bądź też przez jednego lub więcej dyrektorów działających w pojedynkę, lub razem zgodnie z rozporządzeniami zawartymi w statucie firmy.	Przedsiębiorstwo jest reprezentowane przez dyrektora (ów) generalnego (ych). Tymczasem niektóre zapisy statutu firmy mogą zastrzegać, że niektórzy z menadżerów muszą działać wspólnie, ażeby móc reprezentować spółkę.
Na bieżąco firmą zarządza jedna lub więcej osób na stanowisku dyrektorskim bądź nie, działająca sama bądź kolektywnie.	Ustawodawstwo nie narzuca szczególnego modelu zarządzania. Do konkretnych zadań mogą zostać wyznaczeni odpowiedni pełnomocnicy.

# Założyć firmę w Walonii

## System socjalny

### Umowy o pracę

#### Przepisy prawa pracy:

W Walonii, jak i w pozostałej części kraju, każdy pracownik (urzędnik czy robotnik) w ramach pracy musi być ubezpieczony przez swojego pracodawcę, a także zarejestrowany w kasie świadczeń rodzinnych.

Pracownik jest związany z pracodawcą umową o pracę. W umowie określone są prawa i obowiązki, godziny pracy, środki dyscyplinarne itd. a także wysokość pensji wypłacanej pracownikowi każdego miesiąca.

Raz w roku pracodawca przekazuje zestawienie roczne pensji ułatwiające pracownikowi wypełnienie deklaracji podatkowej, którą należy złożyć corocznie. Istnieją również liczne biura doradztwa płacowego uprawnione do wykonywania rozmaitych prac administracyjnych na rzecz firmy.

W Belgii istnieją dwa rodzaje pracowników: umysłowi (urzędnicy) i fizyczni (robotnicy). Urzędnicy wykonują głównie pracę intelektualną, natomiast robotnicy manualną. Standardowy wymiar pracy to 8 godzin dziennie i 38 godzin tygodniowo. Oczywiście, nadgodziny są dozwolone, ale szczegółowo regulowane w zależności od stopnia odpowiedzialności pracownika.

#### Rekrutacja:

Najłatwiejszym i najtańszym sposobem rekrutacji pracowników jest skorzystanie z usług walońskiego publicznego urzędu pracy – Forem. Jego usługi są bezpłatne i zmieniają się w zależności od potrzeb. Forem udziela pomocy w znalezieniu idealnego kandydata spośród dostępnych na rynku wykwalifikowanych pracowników. Oferuje również pomoc w podnoszeniu kwalifikacji zawodowych (szkolenia, korzyści finansowe), a także dostarcza wszelką konieczną dokumentację oraz służy radą przy zatrudnianiu pracownika spoza Unii Europejskiej.

### Wspieranie zatrudnienia

W parze z wysiłkiem wkładanym w zwiększanie kwalifikacji pracowników idzie wszelka pomoc udzielana firmom przez Rząd Walonii w celu zwiększenia ich konkurencyjności.

#### Rodzaje pomocy:

- Ulgi podatkowe oraz dotacje pozwalające na zmniejszenie kosztów zatrudnienia: premie dla pracodawców za zatrudnienie pracowników, obniżenie kosztów ubezpieczenia socjalnego, ulgi podatkowe dla pracowników wykonujących działalność badawczo-rozwojową lub eksportową (patrz opodatkowanie przedsiębiorstw).
- Środki wspomagające doskonalenie zawodowe pracowników: korzystne plany i programy szkoleniowe, pomoc finansowa przeznaczona na szkolenia pracowników oraz wprowadzanie do firmy osób poszukujących pracy.

#### Plan - Szkolenie - Integracja:

- Osoba poszukująca pracy korzysta z możliwości szkolenia w wymiarze od 4 do 26 tygodni lub 52 tygodni w przypadku osoby poniżej 25 roku życia ustalonym przez pracodawcę i urząd zatrudnienia Forem, po którym podpisuje kontrakt na okres nie krótszy niż czas trwania szkolenia.
- Stażysta wciąż może korzystać z ewentualnej pomocy dla bezrobotnych, natomiast przedsiębiorstwo wypłaca mu zaliczkę na poczet pensji zwolnioną z oskładkowania na rzecz ubezpieczenia socjalnego. W ten sposób, po upływie stażu, firma zatrudnia osobę produktywną już od pierwszego dnia.

**Aby otrzymać symulację dostosowaną do własnych potrzeb, wystarczy wysłać prośbę na adres: [welcome@investinwallonia.be](mailto:welcome@investinwallonia.be)**





## Centra kompetencji zawodowych

Centra kompetencji to nowa jakość w dziedzinie doskonalenia zawodowego w Walonii. Stworzone w duchu otwartości i wielofunkcyjności, te centra nowej generacji są nie tylko współczesnymi ośrodkami szkoleniowymi, ale także miejscem, w którym nacisk kładzie się na pogłębianie wiedzy, umiejętności praktycznych szczególnie w zakresie innowacyjnej technologii.

Jako rezultat współpracy pomiędzy Wacją, urzędem pracy Forem, partnerami społecznymi (związki zawodowe), ośrodkami badawczymi oraz uniwersytetami, centra kompetencji nie mają sobie równych w dziedzinie doskonalenia zawodowego!

Centra kompetencji oferują szkolenia branżowe dla takich sektorów jak:

- aeronautyka,
- rolnictwo i ogrodnictwo,
- montaż, konserwacja, mechanika i materiały, mechatronika, metalurgia, mikrotechnologie, produkcja,
- budownictwo,
- design,
- ochrona środowiska,
- przemysł drzewny,
- przemysł spożywczy,
- przemysł motoryzacyjny i sportów motorowych,
- przemysł chemiczny i farmaceutyczny,
- przemysł graficzny,
- przemysł szklarski,
- zarządzanie,
- gastronomia,
- przemysł wodny,
- malarstwo przemysłowe,
- turystyka,
- transport i logistyka,
- teleinformatyka itd.

# Założyć firmę w Walonii

## Wsparcie finansowe

### Pomoc inwestycyjna:

Pomoc ta przeznaczona jest dla przedsiębiorstw realizujących inwestycje oraz tworzących w Walonii miejsca pracy.

Wysokość pomocy zależy od:

### 1. wielkości przedsiębiorstwa

Wielkość	Liczba zatrudnionych	Suma bilansu bądź przychód roczny
Bardzo mała firma	do 10 pracowników	< 2 000 000 €
Mała firma	od 10 do 50 pracowników	< 10 000 000 €
Średnia firma	od 50 do 250 pracowników	< 43 000 000 - 50 000 000 €
Duża firma	Przedsiębiorstwo nie spełnia kryteriów MŚP (małe średnie przedsiębiorstwa)	

### 2. działalności przedsiębiorstwa

Pomoc przyznawana jest przedsiębiorstwom zajmującym się działalnością produkcyjną, przetwórczą, handlem hurtowym, usługami dla biznesu, biotechnologią, chemią, branżą aeronautyczną i kosmiczną, nowymi materiałami... Lista ta nie jest wyczerpująca i może być traktowana jedynie jako wskazówka. Kontaktując się z nami, można uzyskać szczegółowe informacje na temat sektorów działalności objętych bądź wykluczonych z programu wsparcia inwestycyjnego.

### 3. miejsca założenia firmy

Istnieją w Walonii specjalne strefy rozwoju, w których możliwe jest skorzystanie z jeszcze korzystniejszych dotacji. Inwestycje kwalifikujące się do objęcia dofinansowaniem powinny osiągnąć minimalną wartość (od 25 000 € do 500 000 € dla MŚP oraz 1 000 000 € dla dużych przedsiębiorstw). Inwestycje te mogą być związane z kupnem budynków, nowych materiałów, ale także inwestycje niematerialnych bądź też pojazdów powyżej 3,5 tony (z wyjątkiem sektora transportowego). Inwestycje te muszą zostać zapisane w aktywach bilansu na 5 lat od daty realizacji inwestycji, w przeciwnym wypadku przedsiębiorstwo będzie musiało oddać przyznaną mu dotację.

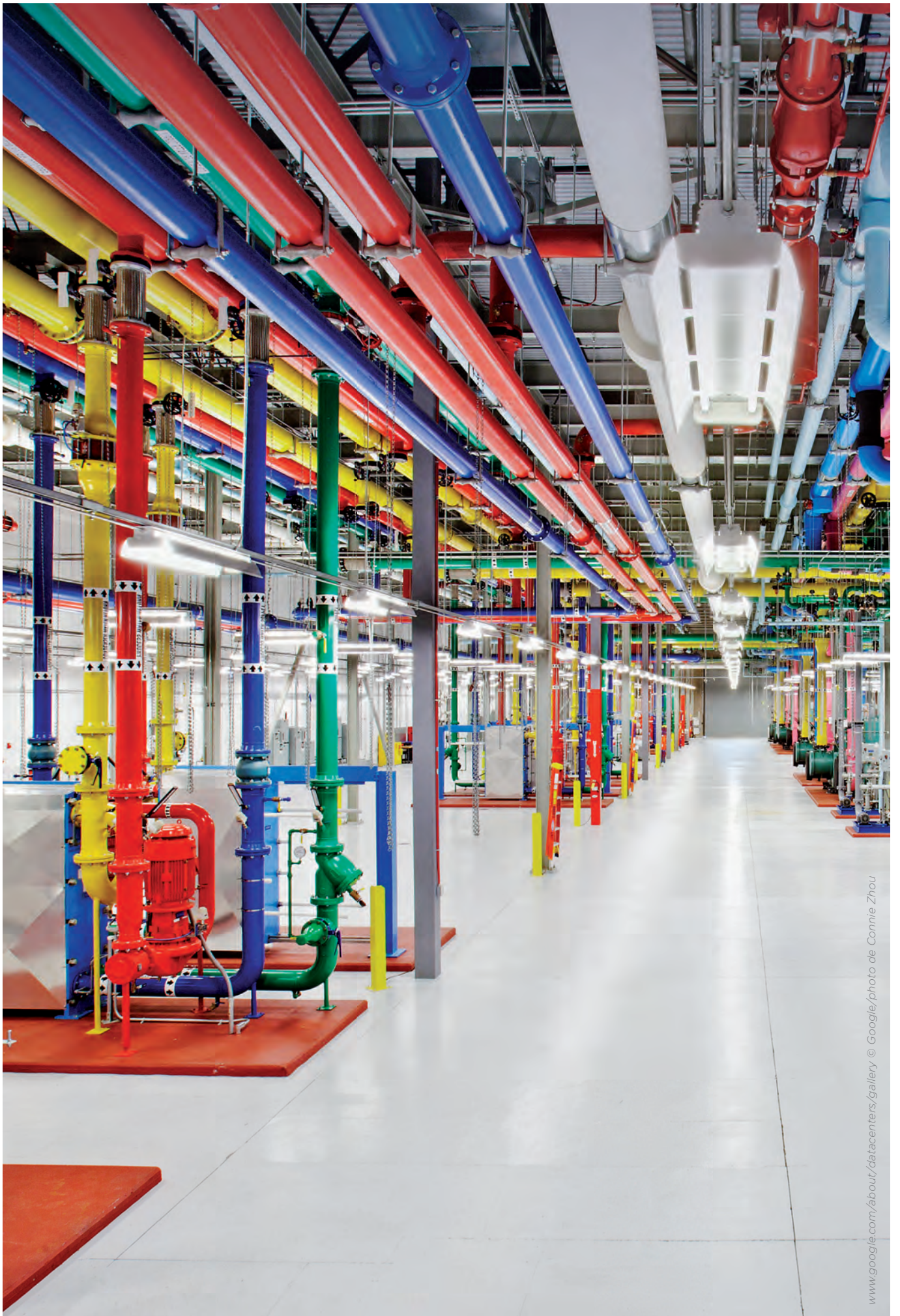
## Najwyższe wartości dotacji na lata 2014-2020

Poniższa tabela przedstawia najwyższe stawki dotacji przyznawanych przedsiębiorstwom inwestującym w regionie walońskim:

	Duże firmy	Średnie firmy	Małe firmy
Strefa C wstępnie zdefiniowana = prowincja Hainaut do 2017	15%	25%	35%
Strefa C wstępnie zdefiniowana = Hainaut 2018-2020	10%	20%	30%
Strefa C wstępnie niezdefiniowana = poza prowincją Hainaut 2014-2020	10%	20%	30%
Poza strefą rozwoju	0%	10%	20%

Pomoc ta stanowi procent od kwoty kwalifikujących się inwestycji.







## Założyć firmę w Walonii

# Wsparcie finansowe

Walonia udziela również wsparcia firmom realizującym projekty inwestycyjne w dziedzinie ochrony środowiska oraz energii odnawialnych. Realizując inwestycje w Walonii, przedsiębiorcy powinni starać się wyprzedzać dyrektywy i normy unijne, redukować zużycie energii, rozwijać źródła energii odnawialnej, a także instalacje kogeneracyjne o wysokim współczynniku wydajności.

Ażeby móc skorzystać z dofinansowania, firma powinna zrealizować inwestycję o wartości minimalnej 25 000 €.

Współczynnik dofinansowania zależy od celu inwestycji, wielkości przedsiębiorstwa oraz jego lokalizacji.

W przypadku inwestycji z zakresu ochrony środowiska może on osiągnąć nawet 40% do 50% kwoty zainwestowanej np. w odnawialne źródła energii. Współczynnik ten ustalany jest w odniesieniu do dodatkowych kosztów niezbędnych do realizacji inwestycji po odjęciu wartości zielonych certyfikatów otrzymywanych na okres pięcioletni.



## Dofinansowanie na prace badawczo-rozwojowe

Walonia dysponuje licznymi środkami pomocowymi na prace badawczo-rozwojowe dla małych, średnich oraz dużych firm mających swoją siedzibę w Walonii. Środki te wspierają firmy w umacnianiu potencjału inwestycyjnego, zdobywaniu wiedzy niezbędnej do prowadzenia projektów badawczych i rozwojowych, tworzenie firm spin-out na podstawie posiadanej, ale nie wdrożonej do eksploatacji technologii, ochronę innowacji, a także sporządzanie dokumentacji aplikacyjnej niezbędnej do pozyskania unijnych środków pomocowych czy zdobycia oznakowania Eureka.

Wielkość przyznanych środków zależy od rodzaju przeprowadzanych badań oraz wielkości przedsiębiorstwa.

Są one zdecydowanie wyższe w przypadku małych i średnich firm.

## MŚP mogą skorzystać z dotacji przeznaczonych na:

### 1. Wzmocnienie potencjału w zakresie innowacyjności:

- First Enterprise: pomoc przy rekrutacji i szkoleniu jednego młodego pracownika naukowego, który będzie przeprowadzał badania na uniwersytecie lub innej wyższej uczelni bądź w koncesjonowanym centrum badawczym. Dotacja pozwala na pokrycie części wynagrodzenia (od 40% do 70%).
- First Enterprise doctor: pomoc przy rekrutacji pracownika naukowego z tytułem doktora w celu prowadzenia projektu badawczego. Dotacja pozwala pokryć 50% jego wynagrodzenia w ciągu 2 lat.
- Szef Projektu Badawczego: pomoc przy rekrutacji Kierownika Projektu Badawczego w celu prowadzenia badań przemysłowych. Dotacja ta pozwala na pokrycie części wynagrodzenia (od 60% do 70%) w ciągu od 6 miesięcy do 2 lat.

### 2. Zdobycie niezbędnej wiedzy i informacji do realizacji projektu badawczego:

- Studium wykonalności: w celu rozwijania nowego produktu/usługi.
- Studium wykonalności oprogramowania: w celu wprowadzenia nowego oprogramowania na potrzeby firmy
- Dofinansowanie to pozwala na pokrycie od 40% do 75% kosztów z tytułu usług zewnętrznych dostawców (publiczne ośrodki badawcze, uniwersytety bądź inne placówki kształcenia wyższego).
- Studium wykonalności w celu transferu technologii: pozwala na oszacowanie zasadności zakupu nowej technologii, którą firma nie dysponuje.
- Studium marketingu strategicznego: pozwala oszacować szanse powodzenia produktu, procedury bądź usługi. Obie dotacje pozwalają na pokrycie 75% wynagrodzenia dla zewnętrznych dostawców, ale suma nie może przekroczyć 200 000 € w ciągu trzech lat.

## Wsparcie finansowe

### 3. Prowadzenie projektu badawczego:

- Fundusze dla firm z przeznaczeniem na prowadzenie podstawowych badań przemysłowych. Umożliwia pokrycie od 40% do 70% poniesionych kosztów.

### 4. Prowadzenie projektu rozwojowego:

- Zaliczka zwrotna przeznaczona na prowadzenie badań stosowanych bądź rozwijanie technologii.
- Umożliwia ona pokrycie od 40% do 60% dozwolonych kosztów.

### 5. Stworzenie nowej firmy w oparciu o posiadaną technologię:

- First Enterprise spin-out: pomoc przyznawana firmom niewykorzystującym posiadanej technologii, ponieważ nie jest związana z ich podstawową działalnością i przeznaczona na zatrudnienie pracownika odpowiedzialnego za rozwój innowacyjnego produktu lub usługi umożliwiającej wdrożenie tej technologii, by doprowadzić do stworzenia nowej firmy. Pomoc ta pozwala na pokrycie części kosztów zatrudnienia (80%) w czasie 2 lat. Rocznie przyznawana jest kwota 20 000 € na wynagrodzenia kadry kierowniczej.

### 6. Ochronę wynalazków:

- Subwencja przeznaczona na zgłaszanie lub przedłużanie patentu: pokrywa koszty złożenia wniosku patentowego oraz badań. Pomoc pokrywa od 25% do 75% kosztów zgłoszenia.

### 7. Przygotowanie dokumentacji aplikacyjnej w celu pozyskania unijnych środków pomocowych lub zdobycia oznakowania Eureka:

- Subwencja Horyzont 2020 (program ramowy w zakresie badań naukowych i innowacji): stworzona w celu pokrycia kosztów przygotowania, złożenia oraz negocjacji dokumentacji aplikacyjnej z władzami europejskimi.

Dotacja ta pozwala na pokrycie kosztów wynagrodzenia personelu (od 3 500 € do 7 000 €), kosztów administracyjnych (od 350 € do 700 €) oraz kosztów poniesionych przy realizacji projektu (od 7 000 € do 12 000 €).

### W przypadku dużych przedsiębiorstw dotacje przeznaczone są na:

#### 1. Prowadzenie badań podstawowych:

- Subwencja dla firmy przeznaczona na badania podstawowe pokrywająca 50% kosztów badań.

#### 2. Prowadzenie projektu badawczo-rozwojowego:

- Zaliczka zwrotna przeznaczona na prowadzenie badań stosowanych lub rozwijanie technologii. Pomoc ta pozwala na pokrycie od 40% do 55% dozwolonych kosztów.

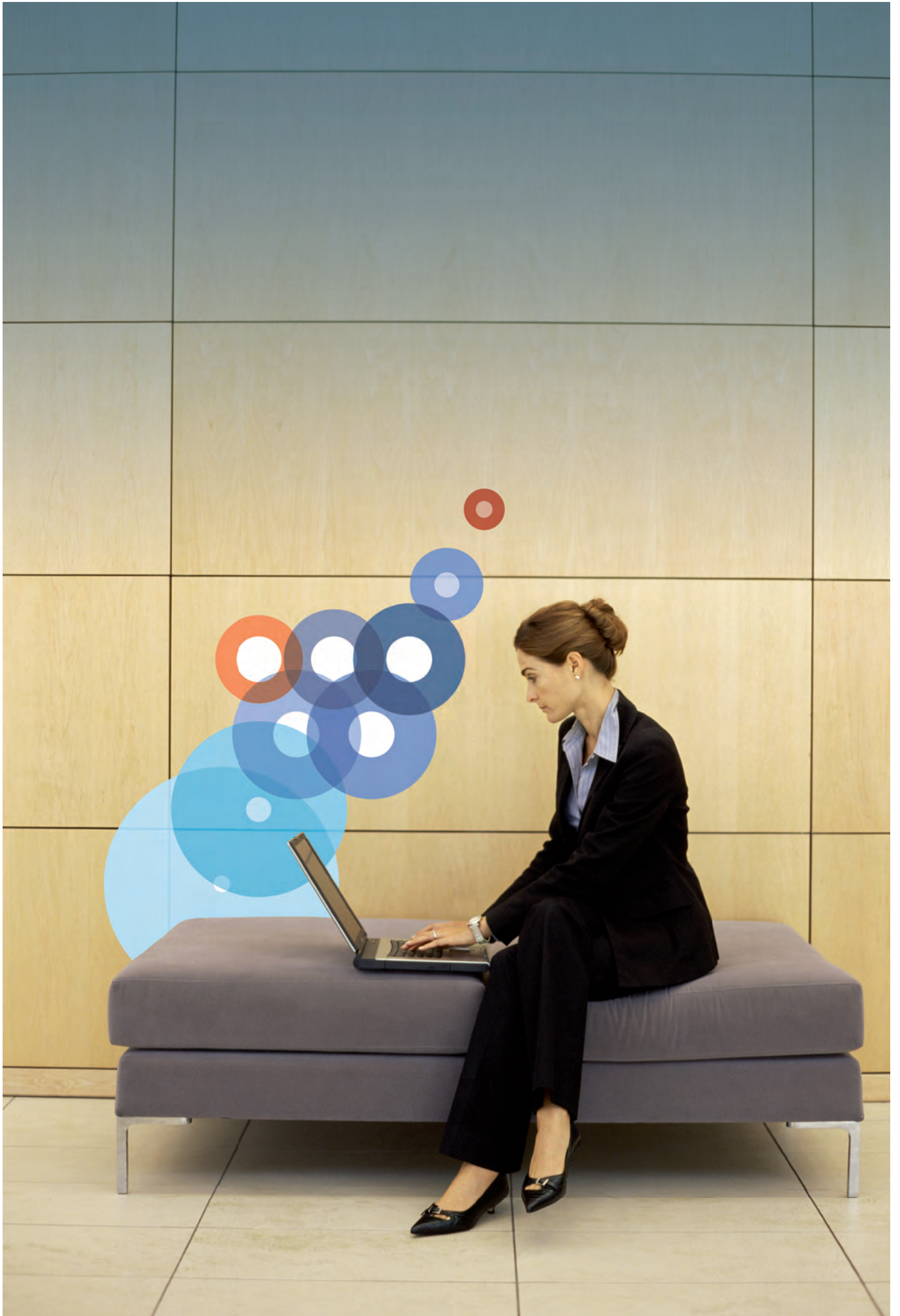
#### 3. Wzmocnienie potencjału innowacyjnego:

- First Enterprise: Pomoc przy rekrutacji i szkoleniu młodego pracownika naukowego, pozwala także na pokrycie 50% kosztów wynagrodzenia, instytucja zaś, przeprowadzająca badania otrzymuje kwartalnie 5 000 €.
- First Enterprise doctor: zatrudnienie doktora nauk w celu przeprowadzenia projektu badawczego. Pomaga pokryć 25% dwuletniego wynagrodzenia.

#### 4. Stworzenie nowego przedsiębiorstwa na podstawie posiadanej technologii:

- Pomoc przyznawana firmom niewykorzystującym posiadanej technologii, ponieważ nie jest związana z ich podstawową działalnością i przeznaczona na zatrudnienie pracownika odpowiedzialnego za rozwój innowacyjnego produktu, procesu lub usługi umożliwiającej wdrożenie tej technologii w celu stworzenia nowego przedsiębiorstwa. Dotacja ta pozwala na pokrycie 50% wynagrodzenia przez maksimum dwa lata. Rocznie przyznawana jest pomoc w wysokości 20 000 € na pokrycie kosztów zatrudnienia kadry kierowniczej.





# Założyć firmę w Walonii

## Wsparcie finansowe

### Ulgi podatkowe

Walonia oferuje stosunkowo niskie stawki podatkowe dla przedsiębiorców i dla inwestorów zagranicznych.

Ta wydajność fiskalna została osiągnięta poprzez:

- Obniżenie w ostatnich latach nominalnej stawki podatku dla firm, dzięki czemu jest konkurencyjna w stosunku do głównych państw Europy Zachodniej.
- Zastosowanie prostych i bardzo korzystnych mechanizmów podatkowych, aby jeszcze bardziej obniżyć te nominalne stawki, dzięki czemu małe i średnie przedsiębiorstwa o niewielkim przychodzie mogą korzystać z obniżonej stawki podatkowej.
- Ustanowienie zasady odliczenia od podatku z tytułu fikcyjnych odsetek (potrącenie od podatku dla kapitału podwyższonego ryzyka), dzięki czemu możliwe jest zredukowanie podatku dochodowego do poziomu efektywnej stawki w wysokości średnio 25%.
- Zniesienie przez rząd Walonii podatków niekorzystnych dla rozwoju ekonomicznego: zniesienie podatku od mocy silników, zwolnienie od podatków dotacji inwestycyjnych regionalnych, zwolnienie od opłat za nieruchomości (podatek od nieruchomości).
- Specjalny system opodatkowania dla nie rezydentów, kadr lub pracowników naukowych z zagranicy przebywających tymczasowo w Belgii.

Ponadto władze podatkowe mogą przeanalizować i określić z góry konsekwencje podatkowe konkretnej rozpatrywanej sytuacji lub operacji. Określa się to mianem *ruling fiscal* lub decyzją antycypowaną.

Decyzja antycypowana odnosi się do wszystkich form opodatkowania: podatki dochodowe od osób prawnych, podatki dochodowe od osób fizycznych, VAT, opłaty celne, podatki od wkładu do spółki, co pozwala na zdeterminowanie wpływu w przyszłości na decyzje w zakresie podatków bezpośrednich i pośrednich w oparciu o przewidywane decyzje administracji podatkowej. Procedura ta gwarantuje pewność prawną w zgodzie z prawem międzynarodowym.

### Opodatkowanie przedsiębiorstw

- **Podstawa opodatkowania**  
Zwykle podstawę opodatkowania stanowi dochód pomniejszony o dopuszczalne prawem odliczenia i pomniejszenia np. wszelkie usługi i dobra (koszty utrzymania, podróży służbowych, czynsz, wynagrodzenia, składki na ubezpieczenie społeczne i emerytalne). Możliwe jest odliczenie poniesionych wcześniej strat podatkowych i przeniesienie ich na następne lata budżetowe bez określania czasu i wartości.
- **Stawki podatków dochodowych od osób prawnych i stawki obniżone**  
Podatek dochodowy od osób prawnych wynosi 33,99%. Pod pewnymi warunkami MŚP, które najczęściej są własnością osób fizycznych, których przychód nie przekracza 322 500 €, są objęte korzystniejszym podatkiem w wysokości 24,98%.
- **Unikanie podwójnego opodatkowania**  
W Belgii funkcjonują różne konwencje podatkowe podpisane z wieloma krajami pozwalające na uniknięcie podwójnego opodatkowania. Jest to szczególnie korzystne dla firm, które rozwijają działalność w skali światowej.

- **Odliczenie od podatku z tytułu fikcyjnych odsetek**

Największą zaletą tego systemu jest zasymilowanie opodatkowania dofinansowania przy pomocy zaciągniętego kapitału (odsetki mogą być odliczone od podstawy opodatkowania) oraz kapitału własnego, co sprzyja samofinansowaniu przedsiębiorstw. Dzięki temu odliczeniu spółki, które zwiększają fundusze własne przez samofinansowanie, mogą odliczyć od swojej podstawy opodatkowania niezaksięgowane koszty fikcyjne odpowiadające pewnemu procentowi „poprawionych” środków własnych firmy. Kwotą wyjściową do obliczenia podstawy opodatkowania są fundusze własne zaksięgowane na koniec okresu rozliczeniowego, który bezpośrednio poprzedza okres, w którym spółka ubiega się o odliczenia. Od tej wartości należy następnie odliczyć różne elementy.

Przykład:

Fundusze własne	100
Aktywa finansowe	10
Odliczenie fikcyjnych odsetek	$(100-10) \times 2,742\% = 2,4678$
Podstawa opodatkowania przed odliczeniem fikcyjnych odsetek	13
Podstawa opodatkowania po odliczeniu fikcyjnych odsetek	$13 - 2,4678 = 10,5322$
Podatek dochodowy od osób prawnych	$10,5322 \cdot 33,99\% = 3,58$

Dzięki temu odliczeniu, efektywna stawka opodatkowania wynosi około 25%

Stawka odliczenia na kapitał wysokiego ryzyka obliczana jest na podstawie stawek OLO (obligacje państwowe emitowane na okres 10 lat).

2013 = 2,742% (3,242% dla MŚP).

- **Centra serwisowe i dystrybucyjne**

Istnieją formy opodatkowania przy różnych typach działalności. Formy te pozwalające na zastosowanie systemów *cost plus* lub *resale minus*, dotyczą centrów usługowych (centra usług wspólnych, *call center's*) i centrów dystrybucyjnych.

**Według wskaźnika atrakcyjności opublikowanego przez firmę Ernst & Young w 2013 roku, Belgia przesunęła się w 2012 roku z 6 na 5 miejsce na liście najatrakcyjniejszych krajów europejskich dla inwestorów – co jest najlepszym wynikiem od 2008 roku.**

<http://www.ey.com>



# Założyć firmę w Walonii

## Wsparcie finansowe

- **Korzyści podatkowe**
  - Możliwość zastosowania przyspieszonej amortyzacji.
  - Zwolnienie od podatku dochodowego do 14 140 € przysługujące za zatrudnienie szefa działu eksportu lub kontroli jakości.
  - Inne bezpośrednie korzyści podatkowe:
    - › ulgi z tytułu inwestycji: 14,5% od inwestycji przeznaczonych na prace badawczo-rozwojowe,
    - › zwolnienie od podatku przysługujące za zatrudnienia wykwalifikowanych pracowników w działach badawczym, kontroli jakości lub eksportu (do 75%),
    - › ulgi patentowe mające na celu stymulację rozwoju technologicznego i prac badawczo-rozwojowych. Pozwalają na odliczenie od całości dochodów 80% kwalifikowanych dochodów patentowych. W rezultacie efektywna maksymalna stawka od podatków z patentów wynosi 6,8% zamiast 33,99%,
    - › zniesienie podatku od wkładu do spółki (0,5% kapitału),
    - › zwolnienie z podatku od niektórych dotacji regionalnych,
    - › 80% zwolnienie z podatku od płać (*précompte professionnel*) dla naukowców zatrudnionych przez uniwersytety oraz przedsiębiorstwa aktywne na polu prac badawczych i rozwojowych,
    - › zamiana inwestycyjnej ulgi podatkowej na prace badawczo-rozwojowe na kredyt podatkowy,
    - › staż w firmie: odliczenie 120% wydatków poniesionych przez pracodawcę.
- **System ulg podatkowych dla branży audiowizualnej**

Zwolnienie od podatków firm, które zainwestowały w dzieła audiowizualne.
- **System składów wolnocłowych**

Pozwalający na import produktów w ramach Unii Europejskiej bez konieczności natychmiastowego uiszczenia opłat celnych, także, gdy produkty przeznaczone są na eksport poza Unię Europejską. Pozwala to na uniknięcie znacznych, niepotrzebnych kosztów.
- **Status kadr expatriantów zagranicznych**

Bardzo atrakcyjne warunki dla pracodawców. W pewnych przypadkach możliwe jest obniżenie kosztów wynagrodzenia zagranicznych pracowników (patrz niżej).

### Opodatkowanie osób fizycznych

#### Stawka podstawowa dla obcokrajowców rezydujących w Belgii

Stawka podstawowa waha się od 25% do maksymalnie 50%. Podatek od wielkich fortun nie istnieje.

Rezydenci podlegający obowiązkowi podatkowemu muszą zadeklarować swoje dochody globalne.

#### • **Status kadr expatriantów:**

Opodatkowaniu podlegają przychody wynikające jedynie z pracy wykonywanej w Belgii, wyłączając wszelką zagraniczną działalność zawodową oraz związane z tym podróże. Dodatkowe koszty rzeczywiste ponoszone przez firmę a związane z przeprowadzką, urządzaniem się, niektórymi podróżami do kraju rodzinnego, edukacją dzieci, *tax equalisation* itd. nie są opodatkowane.

## Środki pomocowe

### SRIW

*Société régionale d'Investissement de Wallonie* (SRIW, Regionalna Spółka Inwestycyjna Walonii) oraz jej wyspecjalizowane oddziały mają za zadanie długofalowo wspierać finansowo firmy, zarówno w Belgii, jak i za granicą przyczyniając się bezpośrednio lub pośrednio do rozwoju gospodarczego regionu Walonii.

SRIW uczestniczy w projektach restrukturyzacji, modernizacji i rozwoju firm. Środki, które do nich wnosi, przeznaczone są głównie na finansowanie projektów długoterminowych, w odróżnieniu od finansowania krótkoterminowego, którego udzielają tradycyjne banki.

Grupa SRIW rozwija również współpracę z funduszami wysokiego ryzyka i w razie konieczności może z nimi współfinansować określone przedsięwzięcia:

- obejmowanie udziałów w kapitale z opcją zakupu i/lub zbycia,
- przyznawanie pożyczek zamiennych lub niezamiennych, podporządkowanych lub nie, z warrantem lub bez.

Działania SRIW mogą być przewidziane na czas dłuższy aniżeli te, które na ogół praktykowane są na rynku bankowym.

Aktualny portfel SRIW zawiera udziały w tych działach gospodarki, które stanowią przemysłową tkankę regionu. SRIW zamierza aktywnie kontynuować swoje działania w tych branżach.

Poza tym, SRIW wspiera w szczególności rozwój technologii w dziedzinie ochrony środowiska, telekomunikacji oraz nowych technologii. Poza tym grupa SRIW uczestniczy w finansowaniu branż specjalistycznych, takich jak ekonomia społeczna, aeronautyka, rolnicza przestrzeń produkcyjna.

**[www.sriw.be](http://www.sriw.be)**

# Założyć firmę w Walonii

## Wsparcie finansowe

### Sowalfin

Utworzona z inicjatywy rządu walońskiego SOWALFIN (Walońska Spółka Finansowania i Gwarancji dla MŚP) jest odpowiedzią na finansowe potrzeby walońskich przedsiębiorstw w kluczowych dla nich fazach, takich jak zakładanie działalności, innowacje, rozwój, umiędzynarodowienie działalności oraz przejęcie czy przekazanie firmy.

Celem jest umożliwienie przedsiębiorcom realizowania projektów, proponując im rodzaje finansowania odpowiednie dla ich potrzeb.

### Podstawową działalnością finansową SOWALFIN jest:

- Udzielenie gwarancji na pokrycie finansowania pochodzącego ze źródeł bankowych,
- Współfinansowanie poprzez pożyczki podporządkowane,
- Koordynacja działań związanych z kapitałem wysokiego ryzyka oraz finansowania długoterminowego za pośrednictwem 9 regionalnych centrów inwestycyjnych (Sambrinvest, Hoccinvest, Ostbelgieninvest, Nivelinvest, Meusinvest, Luxembourg Développement, Invest Borinage Centre, Investsud, Namur Invest).

Jednocześnie, aby odpowiedzieć na potrzeby niezaspokojone przez rynek, SOWALFIN stworzyła specjalne narzędzia finansowania oferowane przez kompetentne filie (SOCAMUT, SOFINEX, SOWACCESS, NOVALLIA).

**[www.sowalfin.be](http://www.sowalfin.be)**

### Różne

Poza tym, prywatne inicjatywy (zrzeszające różne podmioty gospodarcze rozwoju regionalnego) rozszerzyły ofertę kapitału wysokiego ryzyka o E-Capital ([www.e-capital.be](http://www.e-capital.be)). Niepełna lista podmiotów wysokiego ryzyka znajduje się na stronie Union Wallonne des Entreprises: **[www.uwe.be](http://www.uwe.be)**





## Pomoc w eksporcie

Walońska Agencja ds. Eksportu i Inwestycji Zagranicznych (Awex) pomaga najpierw w rozpoczęciu działalności gospodarczej, następnie staje się uprzywilejowanym partnerem w wielu działaniach wspierających eksport.

Awex dysponuje wachlarzem zachęt finansowych, z których część dostępna jest dla wszystkich przedsiębiorstw, część zarezerwowana jest dla małych i średnich przedsiębiorstw, a nawet mikroprzedsiębiorstw na zakup ekspertyz.

### Zachęty te przybierają następujące formy:

- pomoc specjalistów oraz coachów w celu opracowania strategii eksportu,
- dotacje na rzecz stworzenia wysokiej jakości środków komunikacji przystosowanych do prosperujących rynków,
- dotacje na prospekcje rynków zagranicznych w ramach działań grupowych (wspólne stoiska, targi, misje organizowane przez Awex), lub indywidualnych podejmowanych przez przedstawiciela firmy, lub stażystów Awexu szkolonych w kierunku handlu zagranicznego (program Explort),
- częściowe finansowanie biura handlowego za granicą oraz pomoc w zawiązaniu spółki z zagranicznym przedsiębiorstwem,
- dotacje na szkolenie klientów w zakresie wykorzystania urządzeń i maszyn oraz usług dostarczanych przez przedsiębiorstwa walońskie, dzięki czemu oferta handlowa Walonii może stać się jeszcze korzystniejsza dla klientów zagranicznych, jak również udostępnienie, za pośrednictwem SOFINEX-u, instrumentów finansowych (udziały, gwarancje kredytów bankowych, ...) wspierających krótkoterminowe działania handlowe i długoterminowe inwestycje.

Awex dysponuje siecią 108 doradców ekonomicznych i handlowych w wielu krajach gotowych pomóc walońskim firmom w eksporcie.

Co roku Awex wybiera konkretny region jako miejsce zorganizowanej akcji promującej firmy walońskie, co pozwala im wzmocnić swoją obecność lub postawić pierwsze kroki na tym rynku.

**[www.awex.be](http://www.awex.be)**

## Pomoc przy rozpoczynaniu działalności

### Międzygminne walońskie agencje rozwoju gospodarczego

Agencje, zarządzane przez stowarzyszenie na rzecz rozwoju Walonii, przeprowadzają misje oraz świadczą następujące usługi przedsiębiorstwom inwestującym w Walonii:

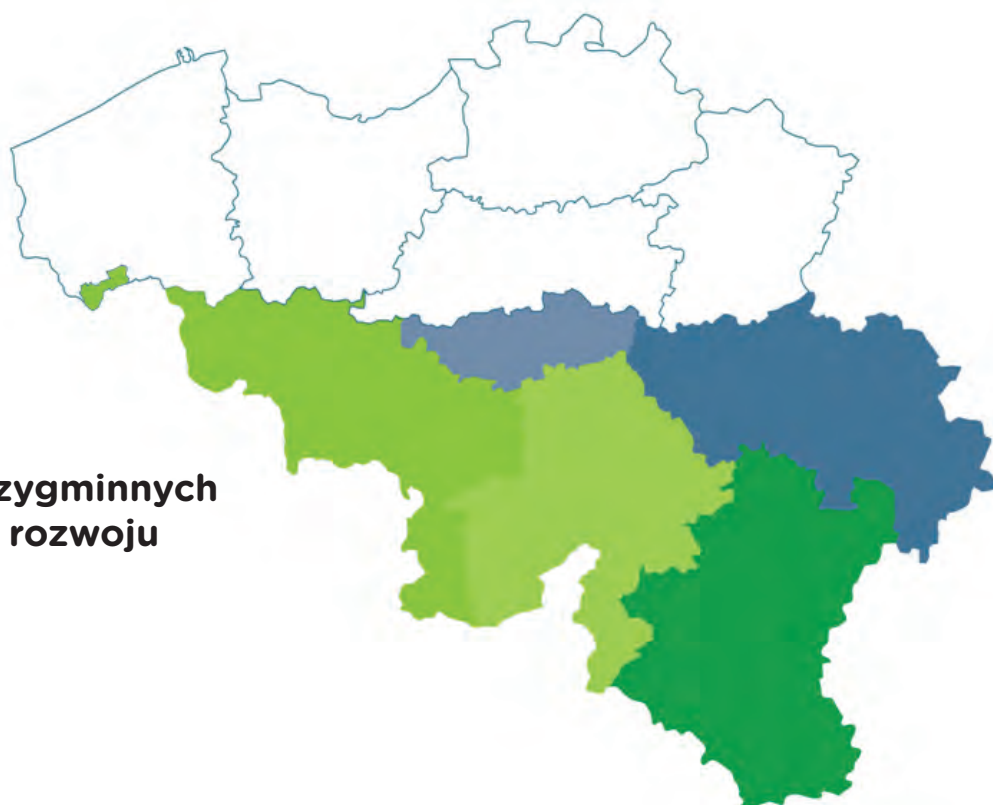
#### Zarządzanie gruntami

- Badania urbanistyczne oraz zagospodarowania terenu (rewizja planów sektorowych, rewitalizacja urbanistyczna, komunalne plany zagospodarowania, strategie rozwoju terytorialnego, kartografia);
- Oczyszczanie i rehabilitacja nieużytków przemysłowych;
- Ekspertyzy w zakresie ochrony środowiska, mobilności (badania oddziaływań, mobilności oraz rozwiązań multimodalnych).

#### Zarządzanie infrastrukturą

- Zakup, zagospodarowanie i zarządzanie parkami biznesowymi oraz nieruchomościami (inkubatory, budynki biurowo-warsztatowe, zakłady usługowo-pomocnicze);
- Udostępnianie narzędzi finansowania nieruchomości;
- Doradztwo nieruchomości firmy;
- Tworzenie projektów nieruchomości dedykowanych firmie.

### Lokalizacja 8 międzygminnych walońskich agencji rozwoju gospodarczego



#### Usługi wsparcia dla przedsiębiorstw

- Rozbudzanie i promowanie ducha przedsiębiorczości;
- Ocena projektów;
- Dostęp do finansowania i pomocy publicznej;
- Wsparcie w czynnościach administracyjnych i pomoc w zarządzaniu;
- Doradztwo i pomoc w formalnościach administracyjnych związanych z uzyskiwaniem pozwoleń;
- Wsparcie w przekazaniu i restrukturyzacji przedsiębiorstw;
- Szkolenie przedsiębiorców i kandydatów na przedsiębiorców;
- Pośrednictwo informacji i nadzór strategiczny;
- Rozwój transgraniczny;
- Utrzymanie stałego poziomu kompetencji związanych z kapitałem ludzkim (informacja, edukacja, szkolenia);

- Wsparcie w rozpowszechnianiu technologii informacji i komunikacji oraz pomoc w ich użytkowaniu (TIC);
- Animowanie grup branżowych, klastrów i biegunów przedsiębiorczości.

#### Atrakcyjność inwestycji

- Koordynacja polityki regionalnej w sferze prospekcji rynku na rzecz inwestorów zagranicznych i lokalnych (przyjęcie inwestora, obsługa, utrzymanie);
- Promocja wizerunkowa marki walońskiej.

#### Rozwój lokalny i regionalny

- Analizy strategiczne i perspektywiczne, badania i planowanie;
- Tworzenie polityki Walonii i przystosowanie jej do warunków lokalnych.

**Więcej informacji: [www.wallonie-developpement.be](http://www.wallonie-developpement.be)**

 Prowincja Hainaut

IEG: okręg Mouscron/Comines

IDETA: Tournaisis

IDEA: region Mons borinage centre

IGRETEC: Charleroi oraz Południowe Hainaut

 Prowincja Brabancja Walońska

IBW

 Prowincja Namur

BEP

 Prowincja Liège

SPI

 Prowincja Luksembourg

IDELUX



# Pomoc przy rozpoczynaniu działalności

## Aspekty urbanistyczne: pozwolenie na budowę + pozwolenie środowiskowe = jedno pozwolenie

### Pozwolenie na budowę

Chodzi o kształtowanie przyjemnego otoczenia w przestrzeni publicznej dla harmonijnej koegzystencji mieszkańców, a także obiektów o różnym przeznaczeniu (handel, usługi, duże i małe zakłady, infrastruktura drogowa, urzędnia przeznaczone do wspólnego użytku). Dlatego też budowa czy przebudowa budynku, drogi, dokonanie zmian w krajobrazie, czy choćby zamontowanie reklamy wymagają specjalnego pozwolenia. W zależności od ważności/rodzaju projektu otrzymanie pozwolenia zajmuje od 30 do 115 dni.

Przepisy prawne szczegółowo określające rodzaj obiektów wymagających pozwolenia, procedurę wydawania, instrumenty wspomagające podejmowanie decyzji (plany, rozporządzenia) reguluje kodeks *Cwaturp* (Waloński Kodeks Zagospodarowania Terenu, Architektury i Dziedzictwa). Dla pewnych rodzajów obiektów możliwe jest zastosowanie dużo prostszej procedury i uzyskanie deklaracji urbanistycznej.

### Pozwolenie środowiskowe

Chodzi o uregulowanie oddziaływania aktywności gospodarczej na środowisko (wodę, powietrze, poziom hałasu, ...). W zależności od stopnia oddziaływania (maszyny, zbiorniki, substancje niebezpieczne, odpady), prawodawstwo określa obiekty budowlane klasy 1, 2 lub 3.

Obiekty klasy 1 to te, które potencjalnie mogą wywierać największy wpływ na środowisko. Z tego powodu wszystkie przed otrzymaniem pozwolenia poddane są szczegółowej ekspertyzie. Maksymalny czas oczekiwania na decyzję wynosi 170 dni.

Obiekty klasy 2 (większość projektów), wywierające mniejszy wpływ na środowisko, również wymagają uzyskania pozwolenia, a w pewnych przypadkach przeprowadzenia ekspertyzy. Maksymalny czas oczekiwania na decyzję trwa do 120 dni.

Obiekty klasy 3, których wpływ na środowisko jest znany oraz spełniają warunki „integralności”, wymagają jedynie uzyskania deklaracji urbanistycznej (15 do 30 dni). Odpowiednie uregulowania prawne zawarte są w Walońskim Kodeksie Ochrony Środowiska.

### **Jedno pozwolenie**

Pozwolenie pojedyncze, łączące w sobie pozwolenie na budowę oraz środowiskowe, powstało na potrzeby przedsiębiorstw, których projekty wymagają obydwu pozwoleń. Dzięki temu procedura jest bardziej zwięzła i przejrzysta a rygorystyczne terminy zapewniają krótki okres decyzyjny.

Podsumowując, pozwolenie pojedyncze ułatwia procedury, będąc gwarancją wydajności i oszczędności czasu!



# Założyć firmę w Walonii

## Infrastruktura

### Drogi, kolej, szlaki wodne, lotniska

Walonia, sąsiadująca z Brukselą, stolicą Unii Europejskiej, jest centrum wymiany handlowej *par excellence*, pozwalającym na rozwijanie działalności gospodarczej w samym sercu europejskiego rynku.

### Walonia oferuje

#### Sieć pierwszorzędnych autostrad

Sieć niepłatnych walońskich autostrad jest najgęstsza i jedną z najlepiej wyposażonych na świecie. Bezpośrednio połączone z sąsiadującymi wielkimi węzłami komunikacyjnymi, obsługują 200 stref przemysłowych, w których działają tysiące przedsiębiorstw.

#### Rozległa sieć linii kolejowych

Walońska sieć kolejowa jest świetnie skomunikowana z innymi środkami transportu. Szybka kolej TGV łączy Walonię z Paryżem i Londynem dzięki Eurotunelowi oraz Kolonią i Amsterdamem przez Antwerpię i przyczynia się do wysokiego poziomu mobilności. Poprzez Walonię można także szybko dostać się nad Morze Śródziemne oraz Północne, do zagłębia Ruhry oraz basenu Tamizy.

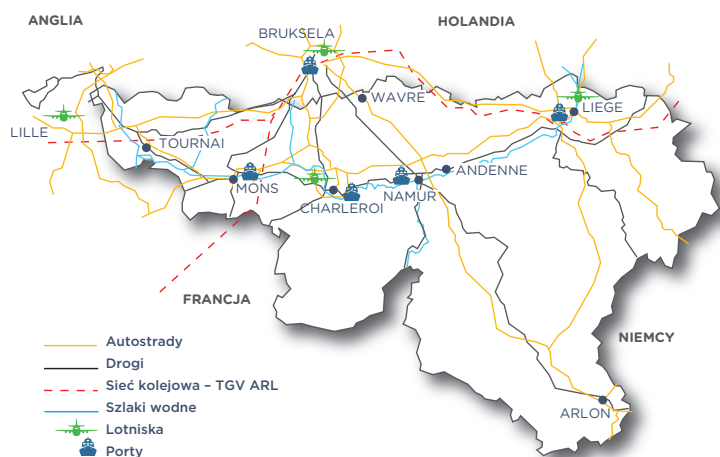
#### Sieć szlaków wodnych

W Walonii ponad 450 km rzek i kanałów służy transportowi rzeczemu oraz turystyce, a 9 000 tonowe statki pływają z Rotterdamu i Antwerpii aż do Liège, trzeciego portu rzecznej Europy.

[www.portdeliege.be](http://www.portdeliege.be)

#### Lotniska, europejskie centra logistyczne

Pomimo tego, iż wystarczy godzina, aby z miast walońskich dotrzeć do narodowego portu lotniczego Bruksela oraz terminalu frachtowego Brucargo, Walonia rozwinęła sieć własnych lotnisk, w które zainwestowało wiele firm zagranicznych.



Lotnisko Liège ([www.liegeairport.com](http://www.liegeairport.com)) znajduje się w centrum trójkąta Amsterdam, Paryż, Frankfurt w zasięgu szybkiego transportu samochodowego towarów. Lotnisko położone w Euroregionie Moza-Ren stało się wielkim centrum logistycznym obsługiwany przez TGV oraz przez strategicznie położony węzeł drogowy. Liège Logistics skupia firmy działające w sektorze transportu multimodalnego lotniczo-szynowo-drogowego połączone z portem Liège, jak i z centrum szkolenia zawodowego w dziedzinie logistyki.

Lotnisko Bruksela-Południe (Brussels South Charleroi Airport) stanowi poważną alternatywę dla narodowego portu lotniczego Bruksela, świadcząc usługi pasażerskie, kurierskie oraz cargo. Szeroki aeropol, będący centrum kształcenia z zakresu nowoczesnych technologii, znajduje się na obrzeżach lotniska. Strefa ta korzysta z niezwykle wydajnej infrastruktury telekomunikacyjnej.

[www.charleroi-airport.com](http://www.charleroi-airport.com)





## Walońskie parki naukowe

Stworzone w pobliżu wielkich centrów uniwersyteckich oraz węzłów komunikacyjnych, parki naukowe są otwarte dla przedsiębiorstw zajmujących się nowymi technologiami skupionymi na pracach badawczo-rozwojowych.

Walońskie parki naukowe i technologiczne oferują możliwość wynajmu nieruchomości oraz infrastruktury biurowej i laboratoryjnej.

Parki naukowe prowadzą działalność badawczą, rozwojową i innowacyjną w następujących dziedzinach: nauki biologiczne, technologie informacyjne, chemia, zarządzanie jakością, elektronika, technologie kosmiczne, nowe materiały, inżynieria, aeronautyka oraz sztuki graficzne.

Dzięki powiązaniom z uniwersytetami i ośrodkami badawczymi walońskie parki naukowe i technologiczne stymulują konkurencyjność regionu, promując wśród przedsiębiorstw innowacyjne produkty stworzone przez te placówki.

Założony w październiku 2003 *SpoW* (Science Parks of Wallonia), skupia 7 walońskich parków naukowo-technologicznych, w których zgrupowane są renomowane firmy:

- Park Naukowy Louvain-la-Neuve (IBA, Pfizer, IRIS, GSK Biologicals...),
- Park Naukowy Liège (Eurogentec, Zentec, EVS...),
- Créalys – Namur (Océ Software, SGS, AIB Vinçotte, GSK Biologicals...),
- Aéropole – Charleroi (Johnson & Johnson, Caterpillar, AGC...),
- Initialis – Mons (Microsoft Innovation Centre, Polymedis, I-Movix, I-Care...),
- Qualitis – Enghien (Baxter, Natiss-Materia Nova, Valeo...),
- Novalis – Marche-en-Famenne.

Zadaniem *SpoW* jest wspieranie walońskich oraz zagranicznych przedsiębiorstw zajmujących się głównie nowymi technologiami, oraz powiązań biznesu z nauką.

**[www.spow.be](http://www.spow.be)**

# Założyć firmę w Walonii

## Infrastruktura

### Strefy rozwoju gospodarczego

Walonia, razem z ośmioma interkomunalnymi agencjami rozwoju, zarządza ponad 200 strefami rozwoju gospodarczego połączonymi z wielkimi węzłami komunikacyjno-transportowymi całej Europy.

Strefy rozwoju gospodarczego charakteryzują się dużą dostępnością infrastruktury i niskimi cenami. Ponadto dysponują pełnym wyposażeniem technicznym (woda, elektryczność, telekomunikacja, kanalizacja, i w niektórych przypadkach gaz lub światłowody) i są powiązane z walońskimi centrami badawczo-rozwojowymi.

### Nieruchomości: Ceny gruntów oraz wynajmu budynków przemysłowych

	Półprzemysłowe		Logistyka		Wartość gruntów [€/m <sup>2</sup> ]
	Średnia cena wynajmu [€/m <sup>2</sup> /rocznie]	Czynsz podstawowy	Średnia cena wynajmu	Czynsz podstawowy	
Bruksela	48	55	40	45	140-220
Brabancja Flamandzka	48	55	40	45	125-185
Antwerpia	39	46	40	43	100-150
Flandria Zachodnio-Wschodnia	36	42	38	43	70-160
Brabancja Walońska	48	52	38	42	40-120
Limburg	35	40	38	41	40-85
Liège	35	40	30	39	25-45
Hainaut	33	42	35	38	25-45
Namur / Luksemburg	33	40	30	38	20-40

Źródło: 2013 BELGIUM Industrial market report - Knight Frank.

### Budynki biurowo-warsztatowe i inkubatory

Budynki biurowo-warsztatowe i inkubatory udzielają czasowo gościny małym i średnim firmom w fazie rozwoju. Budynki te usytuowane są na terenie stref rozwoju gospodarczego. Są one udostępniane przedsiębiorcom na atrakcyjnych warunkach, które mogą obejmować usługi i urządzenia wspólne (telefon, kopiarka, sala konferencyjna, sekretariat, internet, recepcja, meble itp.).

Młode firmy w fazie rozwoju nie zawsze widzą potrzebę stawiania od razu budynków przemysłowych. Formuła ta pozwala na rozpoczęcie działalności w Walonii, przetestowanie i ocenę rynku, zaplanowanie rozwoju w przyszłości i określenie realnych potrzeb przed podjęciem decyzji o inwestowaniu we własną infrastrukturę.



## Welcome Offices

*Welcome Offices* to struktury udostępniane nieodpłatnie firmom w celu przetestowania rynku europejskiego. Centra te oferują wachlarz usług takich jak tłumaczenia, doradztwo administracyjne i logistyczne, pomoc w zrozumieniu języka i kultury. A dodatkowo, oczywiście, usługi Awexu.

Do tej pory utworzonych zostało 7 takich struktur:

- CHARLEROI: dla inwestorów priorytetowych rynków europejskich,
- MONS: dla firm chińskich,
- LIÈGE: dla firm indyjskich,
- ARLON: dla firm brazylijskich i z Ameryki łaacińskiej,
- LOUVAIN-LA-NEUVE: dla firm japońskich,
- NAMUR: dla firm z Azji Południowo-Wschodniej,
- TOURNAI: dla firm z Ameryki północnej.

## Centra biznesowe

Centra te stanowią doskonałą podstawę do rozwoju wszystkich projektów firm, zarówno firm młodych, jak i tych już działających, lokalnych i międzynarodowych, pragnących mieć od razu do dyspozycji wyposażone biura, sale konferencyjne, móc skorzystać z usług sekretarskich w wielu językach, logistyki biurowej, faksu, kopiarki, drukarki skanera lub innych usług związanych z rejestracją siedziby, czy zapewnienia stałego dyżuru telefonicznego.

Dzięki centrom biznesowym przedsiębiorca rozpoczynający działalność może rozporządzać całym tym potencjałem przy niewielkim nakładzie kosztów w celu realizowania swoich projektów. Jest to szczególnie korzystne dla firm rozpoczynających działalność, gdyż daje im możliwość testowania rynku belgijskiego i europejskiego. Korzystając z doświadczeń centrum, inwestor może poświęcić całą energię na rozwijanie swojej firmy.

Ten rozwój i tworzenie miejsc pracy, które mu towarzyszy odbywa się w zdrowej atmosferze ekonomicznej.



# Walonia

## w liczbach

# Kluczowe liczby dla Walonii/Belgii

## Powierzchnia

Walonia: 16 844 km<sup>2</sup>

Belgia: 33 990 km<sup>2</sup>

## Wyniki gospodarcze

Zdolność produkcyjna – PKB na jednego zatrudnionego w ciągu godziny (US\$)

Luksemburg	68,12
Francja	55,88
Belgia	54,09
Hiszpania	48,37
Włochy	46,32
Niemcy	44,78

Źródło: IMD World Competitiveness Yearbook 2013

## Handel Zagraniczny (1996-2013)

Średnia roczna dynamika wzrostu gospodarczego: +6,1%

Dla porównania:

Holandia	+6,6%
Niemcy	+6,5%
Flandria	+5,9%
UE 15	+5,6%
Francja	+4,3%

## Eksport waloński

W 2013 roku, eksport waloński wyniósł 45,4 miliarda €

## Inwestycje zagraniczne (2000-2013)

Ilość inwestycji zakończonych:	1 681
Kapitał zagraniczny zainwestowany:	9,9 miliarda €
Liczba utworzonych miejsc pracy:	24 064 tys.





# Walonia

## w liczbach

# Gospodarka

## Walonia, pomiędzy tradycją a nowoczesnością

Walonia była kolebką rewolucji przemysłowej na kontynencie europejskim. Motorem rozwoju gospodarczego regionu, w początkowej fazie industrializacji, był przemysł ciężki, do którego ożywienia przyczynili się tacy przemysłowcy jak John Cockerill (hutnictwo żelaza i stali), Ernest Solvay (chemia), Zénobe Gramme, Jadot, Empain czy Nagelmackers. Obecnie struktura gospodarcza jest dużo bardziej zróżnicowana i nowoczesna.

Korzystając z doświadczeń tradycyjnych gałęzi przemysłu, które stanowią o jej sile i które udało jej się unowocześnić, Walonia skierowała się, na progu XXI wieku, ku najnowocześniejszym technologiom w przemyśle kosmicznym, lotniczym, biotechnologicznym, farmaceutycznym, graficznym i rolno-spożywczym.

Gospodarka regionu rozwijała się i przeobrażała głównie w pobliżu ośrodków przemysłowych i uniwersyteckich, obejmując tereny wzdłuż osi Wschód-Zachód od Eupen po Mouscron, przez Liège, Namur, Charleroi i Mons.

W tych miastach utworzone zostały nowe centra doskonałości rozwijające nowoczesne technologie na wysokim poziomie.

Liège i Charleroi są ośrodkami przemysłu lotniczego w regionie. Wystarczy wymienić centrum kosmiczne w Liège (CSL, [www.csl.ulg.ac.be](http://www.csl.ulg.ac.be)) specjalizujące się w oprzyrządowaniu, urządzeniach i technologiach dla branży kosmicznej; Techspace Aero ([www.techspace-aero.be](http://www.techspace-aero.be)), filię grupy Safran, projektującej, rozwijającej i produkującej podzespoły, części, urządzenia, stanowiska do badania silników lotniczych i kosmicznych; czy firmę Sonaca ([www.sonaca.com](http://www.sonaca.com)) w Charleroi, wytwarzającą części samolotowe.

Poza tym w Liège znajduje się uniwersytet posiadający jedną z największych i najbardziej zróżnicowanych ofert edukacyjnych w kraju, ULG. Uniwersytet w Liège współpracuje z około 600 instytucjami naukowymi i ośrodkami badawczymi na całym świecie tworząc rozległą międzynarodową sieć placówek naukowych. Uczelnia ta, otwarta na biznes i potrzeby przedsiębiorstw, odgrywa ważną rolę w kreowaniu działalności o wysokiej wartości dodanej oraz tworzeniu biegunów technologicznych skupiających firmy i operatorów publicznych (biotechnologia, ochrona środowiska, przemysł kosmiczny etc.). Jest to uniwersytet frankofoński, który może się poszczycić największą ilością firm odpryskowych, *spin-off*, założonych przez jej pracowników naukowych.

Inne rozwijające się dziedziny na osi Wschód-Zachód to telekomunikacja (Centrum Minerve w Charleroi, Multitel w Mons, Téléparc Hauts-Sarts w Liège...) oraz nowe materiały, technologia i badania (biegun doskonałości Materia Nova w Mons pomagający firmom w osiągnięciu i utrzymaniu wysokiego poziomu technologicznego w branży materiałowej).

Oś Północ-Południe przebiega od Wavre do Athus (w pobliżu miasta Luxembourg) przez Namur. Tu również wspaniale rozwija się współpraca pomiędzy przedsiębiorstwami a uczelniami wyższymi. Dzięki Katolickiemu Uniwersytetowi Louvain-la-Neuve wiele firm regionu Brabancji Walońskiej ukierunkowało swoją działalność na takie dziedziny jak biomedycyna i farmacja (GSK Biologicals, Pfizer, Abbott).

Gembloux Agro-Bio Tech wraz z państwowym ośrodkiem badań agronomicznych przyciągają liczne firmy działające w branży rolno-spożywczej.

Na południu prowincji Luxembourg rozwija się przemysł leśny, a także rolno-spożywczy przyciągając wielu inwestorów zagranicznych (Ferrero).



### **Know-how walońskie eksportuje się doskonale.**

W strukturze geograficznej eksportu walońskiego przeważają zdecydowanie kraje Unii Europejskiej (przede wszystkim Francja, następnie Niemcy, Holandia, Wielka Brytania oraz Włochy). Szóstym klientem firm walońskich są zaś Stany Zjednoczone. Dominującą pozycję w eksporcie zajmują wyroby pięciu branż – praktycznie 65% sprzedaży – a są to branże metalowa, chemiczna, maszyn i urządzeń, tworzyw sztucznych i transportu. Produkty rolno-spożywcze sytuują się na szóstym miejscu.

## **Od Planu Marshalla do Planu Marshalla 2022**

Pragnąc wzmocnić konkurencyjność regionu walońskiego w sektorach o istniejącym już potencjale, Rząd waloński wdrożył we wrześniu 2005 roku – „Plan Marshalla”.

Jego 5 głównych założeń to:

- Tworzenie biegunów konkurencyjności;
- Rozwijanie działalności gospodarczej;
- Rozszerzenie ulg podatkowych;
- Podniesienie rangi badań naukowych i innowacyjności;
- Poprawa kompetencji na rynku pracy.

W 2009 Rząd Waloński, w porozumieniu z Rządem Federacji Walonia-Bruksela, zaktualizował i zoptymalizował priorytety pierwotnego planu, wdrażając „Plan Marshalla 2.Vert” przeznaczając na jego realizację w latach 2009-2014 sumę 2,75 miliarda €.

Plan ten zawiera 6 następujących osi priorytetowych:

- Promowanie kapitału ludzkiego;
- Dalsze rozwijanie biegunów konkurencyjności i sieci przedsiębiorstw;
- Podniesienie rangi badań naukowych jako motoru rozwoju gospodarczego;
- Tworzenie odpowiednich warunków dla rozwoju przedsiębiorczości i kreowania nowych miejsc pracy wysokiej jakości;

- Synergie pomiędzy tworzeniem miejsc pracy a ochroną środowiska, jako strategia przyszłości;
- Połączenie zatrudnienia i dobrobytu społecznego: polityka wsparcia zatrudnienia w usługach lokalnych.

Jako logiczne następstwo „Planu Marshalla 2.Vert”, „Plan Marshalla 2022”, którego realizację rozpoczęto w 2013 r., wprowadził dwie nowe wytyczne o dużej sile decyzyjnej:

- Wzmocnienie roli edukacji, szkoleń i kształcenia ustawicznego;
- Przekształcenia w energetyce.

Ambicją „Planu Marshalla 2022” jest wdrożenie nowej strategii rozwoju regionalnego w oparciu o mocne strony „Planu Marshalla 2.vert” przy jednoczesnym wprowadzeniu innowacyjnych rozwiązań w dziedzinie polityki edukacyjnej wprowadzonych już przez Federację Walonia-Bruksela oraz kompetencji, które przeniesione zostaną wkrótce do Walonii.

Dzięki działaniom podjętym przy realizacji tych planów osiągnięto następujące wymierne korzyści: 46 388 miejsc pracy utworzonych od 2005 r., bezpośrednia pomoc dla przedsiębiorstw w ilości 31 165 oraz 417 895 szkoleń.

**[www.wallonie.be](http://www.wallonie.be)**





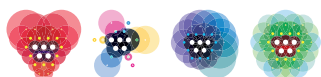


W celu uzyskania dodatkowych informacji  
lub symulacji liczbowej Państwa projektu  
prosimy o kontakt:

**Wallonia Export-Investment Agency**

Namur Office Park  
Avenue des Dessus de Lives 6  
B- 5101 Loyers — Namur  
(T) +32 81 33 28 50  
(F) +32 81 33 28 69  
[www.investinwallonia.be](http://www.investinwallonia.be)

**Feel inspired**



  
**Wallonia.be**